

# 4. Principales Características de la Persona





## ACOGIDA Y PRESENTACIÓN

Presentamos un marco teórico sobre los fundamentos antropológicos y psicológicos de la persona, éste sólo es operativo como todo conocimiento teórico sobre el hombre, si éste se lo apropia interiormente, por la confrontación personal y gracias a la autoformación.

Centrado ante todo en el crecimiento de la persona.

Para todos los que se interesan por lo humano y buscan penetrar sin descanso y lo más lejos posible en el misterio del ser persona, para ayudarlo a vivir mejor al servicio de una sociedad cada vez.



## CANTO

### Libertador de Nazaret

Libertador de Nazaret, ven junto a mí, ven junto a mí.  
Libertador de Nazaret ¿qué puedo hacer Sin Ti?.

Yo sé que eres camino, que eres la vida y la verdad,  
Yo sé que el que te sigue sabe a donde va.  
quiero vivir tu vida, seguir tus huellas, tener tu luz,  
quiero beber tu cáliz, quiero llevar tu cruz.

Libertador de Nazaret...

Quiero encender mi fuego, alumbrar mi vida y seguirte a Ti.  
Quiero escucharte siempre, quiero luchar por Ti;  
busco un mensaje nuevo, te necesito Libertador;  
no puedo estar sin rumbo, no puedo estar sin Dios.

Libertador de Nazaret..



## ¿QUÉ BUSCAMOS EN ESTE ENCUENTRO?

- ✓ • Aportar las bases de conocimiento de sí, indispensables a todo ser humano.
- ✓ • Favorecer la comprensión de sus propios conocimientos, para ayudarlo a desarrollar su personalidad y a vivir sus opciones y sus relaciones en armonía con su conciencia.

## DIÁLOGO Y PARTICIPACIÓN.



## TEMA DE REFLEXIÓN

### **1.- UN ELEMENTO DE PUNTO DE PARTIDA.**

LA PERSONA nace con un elemento genético determinado tanto en el plano fisiológico como psicológico. Su personalidad está ya en germen de modo innato. Nuestro bagaje genético lleva consigo cierto número de potencialidades; estas potencialidades no son independientes unas de otras. Están interconectadas y ordenadas. Tienen también sus límites constitutivos que sólo se revelan con el pleno desarrollo de esas potencialidades.

### **2.- LA LIBERTAD HUMANA.**

La libertad constituye un elemento fundamental de su naturaleza. La libertad forma parte de mi elemento genético. Esta libertad, en estado de potencialidad en el punto de partida de la vida, se despierta poco a poco, se educa y se ejerce dentro de los límites del elemento genético y del entorno propio de cada individuo.

### **3.- LA UNICIDAD DE LA PERSONA.**

Cada persona es única. Ciertamente, hay puntos comunes entre todos los humanos; pero la personalidad y vivencia subjetiva son propios de cada uno.

### **4.- UNA CONCEPCIÓN DINÁMICA Y EVOLUTIVA DE LA PERSONA.**

Ahí está el punto clave de la Antropología que presentamos: la persona tiene capacidad de evolucionar a lo largo de toda su vida. Una aspiración a existir movida por un dinamismo de crecimiento le impulsa sin cesar a desplegarse, a actualizar sus potencialidades, a liberarse de sus bloqueos y a tratar de realizar aquello para lo que ha sido creada por su Creador. La Salud psicológica de un ser humano sólo puede operarse en este movimiento hacia adelante, por tanto en el cambio, así mismo, el equilibrio y la armonía no pueden concebirse como algo adquirido, sino que serán siempre el objeto de una búsqueda que tiene en cuenta la evolución personal y el entorno.



Tres elementos de base contribuyen al crecimiento: la conciencia de su vivencia en el análisis, la toma de decisión de acuerdo con su conciencia seguida de una puesta en obra, e igualmente la opción de darse un entorno favorable.

## **5.- UNA CONCEPCIÓN POSITIVA DEL FUNDAMENTO DE LA PERSONALIDAD Y UNA CLAVE DE COMPRENSIÓN DE SUS COMPORTAMIENTOS NEGATIVOS.**

Afirmamos el carácter fundamentalmente positivo de la personalidad de todo individuo. La aspiración más arcaica en un ser humano es la aspiración a existir y, por consiguiente a proteger su existencia de lo que la amenaza. No es la de destruir. El hombre no nace ni bueno, ni malo; nace animado por una fuerte aspiración a existir. Nace con un potencial más o menos basto de capacidades.

Está marcado ya en su nacimiento por su historia intra-uterina. El fondo positivo latente de su personalidad sólo se revelará si encuentra los elementos necesarios para su desarrollo en su medio ambiente: seguridad, reconocimiento, amor. El hombre nace con todo lo que necesita para que sea bueno, pero solo llegará a serlo efectivamente si su entorno favorable le permite desarrollar ese potencial y si su libertad consiente en actualizar ese potencial.

Las desarmonías de comportamiento, las reacciones desproporcionadas y repetitivas, son síntomas de traumatismos que se originan generalmente en el pasado de niño, o son resultado de funcionamientos desordenados adquiridos; no hay que imputárselo a la naturaleza profunda del ser humano.

Cuando una persona pone los medios para curar de lo que le ha traumatizado y pone orden en sus funcionamientos, el fondo positivo de esta persona reaparece poco a poco, sus comportamientos se ajustan, una armonía de fondo se destaca, su fecundidad social enriquece su ambiente. Es la constatación de numerosas personas seriamente en un trabajo sobre si mismas. Si lo negativo fuera constitucional en la persona, los seres humanos no podrían liberarse de ello y quedarían condenados a ver que sus disfuncionamientos y sus consecuencias perduran toda su vida.

La afirmación de la positividad de fondo de la naturaleza humana no excluye la constatación de sus límites, de vulnerabilidad y de la necesaria vigilancia que resulta de ello; tampoco niega el papel capital que



desempeñado por el medio ambiente y la educación para favorecer la actualización.

## **6.- UNA DIMENSIÓN RELACIONAL Y SOCIAL DE LA PERSONA.**

Los seres humanos en su naturaleza no son autosuficientes, están constituidos por la relación, para el intercambio y la comunicación. Aspiran a dar y necesitan recibir. Su humanización y su crecimiento se realizan gracias unas relaciones humanas. Así pues, la independencia, en el sentido de buscar separarse duraderamente de los otros y protegerse de su influencia, no es un comportamiento sano para el desarrollo de la persona. Por el contrario, existe en toda persona una capacidad de autonomía psicológica a favorecer, permitiéndole vivir sus decisiones en referencia a su conciencia profunda y no en alineación a los otros ni a los acontecimientos.

## **7.-EL LUGAR DE LA ASPIRACIÓN A AMAR Y LA DE SER AMADO.**

La necesidad de ser amado y la aspiración a amar ocupan un lugar central en la persona. La satisfacción o la frustración de esa necesidad y de esta aspiración condicionan el desarrollo psicológico, colorean los actos, los pensamientos, las relaciones, participan en el sentido de la vida de la persona y en su humanización.

## **8.- LA APERTURA A UNA TRASCENDENCIA.**

En lo profundo del ser humano se puede percibir experiencialmente "una apertura a una Trascendencia, es decir a una realidad mayor que uno mismo, en cierto modo infinita y, al mismo tiempo íntima a uno mismo". La Observación muestra que la conciencia de esta dimensión de Trascendencia y la relación íntima y personal, desarrollada con esta realidad, constituyen una fuente fundamental de crecimiento y favorece la realización de la persona. En el corazón de esta relación con una Trascendencia (Dios) y de los valores que de ella emanan, la persona descubre el sentido de su vida.



## 9.- EL ROL IMPORTANTE CONCEDIDO A LAS SENSACIONES, A SU CONCIENCIA Y A SU ANÁLISIS.

*"T,a sensación es una realidad interior"*. Se podría parafrasear : es la vivencia de la persona, su verdad en un instante dado, lo que experimenta, a menudo independientemente de su querer ( por ejemplo alguien puede decidir no tener miedo y sin embargo , sentir temblores). Esta vivencia jamás es fortuita. Se origina en alguna parte en el psiquismo de cada uno. Conviene distinguir dos tipos de sensaciones:

- Hay sensaciones efímeras que sobretodo, traducen reacciones de la sensibilidad respecto a un factor desencadenante externo a la persona ( una circunstancia, un acontecimiento, la actitud de alguien puede despertar sensaciones pasajeras de tipo, agobio, miedo, o calma placer). La persona no tiene dificultad en establecer una relación de causas a efecto y, espontáneamente, no trata de ir más lejos para conocer su origen. Es importante aprender a vivir con ellas y gestionar estas fluctuaciones de la sensibilidad.
- Hay sensaciones más durables y más profundas, cuya relación directa con unas circunstancias inmediatas es menos evidente que en la primera categoría de sensaciones. Se presiente que su análisis podría conducir a un origen que escapa a una primera mirada, análisis que permitiría conocer y comprender mejor lo que ocurre en uno mismo.
- Hay sensaciones permanentes que son percibidas en lo más profundo de si mismo. Están ahí en cuanto uno se interioriza suficientemente y les presta atención, mientras que otras sensaciones desaparecen poco a poco, en la misma medida que la curación de las heridas o la desaparición de las causas que están en el origen de ellas.

Por la importancia que tienen en nuestra vida las sensaciones, para el conocimiento personal, debemos usar una buena metodología que nos conduzca a la toma de conciencia de las mismas y a su análisis.

El análisis de las sensaciones que se experimentan es una vía privilegiada de lucidez sobre sí y en consecuencia de sana gestión de su vida



psicológica y, particularmente de su libertad. El rechazo o simplemente no tomar en serio esas sensaciones internas privan a la persona de una información necesaria para conducir su vida de modo coherente y lo más armonioso posibles.

## DIÁLOGO Y REFLEXIÓN:







## METODOLOGÍA

1. Leer personalmente el tema. Hacerlo pausadamente con calma.
2. Señalar y subrayar las frases claves.
3. Subrayar aquello con lo que estamos de acuerdo o desacuerdo.



## ORAMOS Y NOS COMPROMETEMOS

### Salmo: Acción dinámica

Actuarás con la esperanza de que el cambio es posible porque es Dios mismo el que quiere hacer por tu medio una obra nueva.

Mantendrás un equilibrio entre el bien en el cumplimiento del deber comunitario y misional, y en el plus de la donación gratuita a otros.

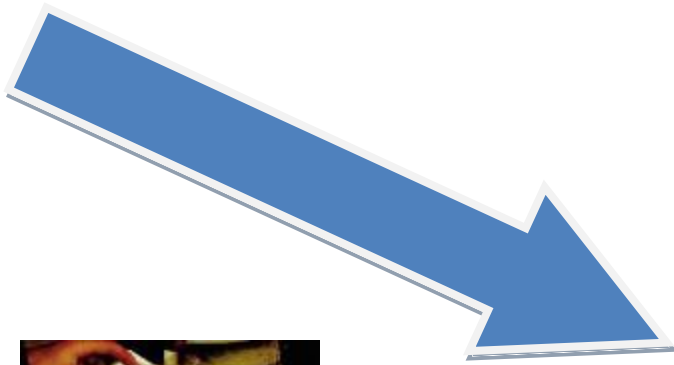
Te comprometerás a ayudar, gratuitamente y generosamente a alguien. procurarás que sea persona, que se sienta amada, útil y con sentido de la vida. **Crearás en ella.**

Buscarás proyectos de acción comunitaria transformadora, detectando necesidades reales y concretas, calculando posibilidades y sin dejar a nadie fuera. **Así construiremos un mundo más humano.**

Convertirás cada acción en una lectura creyente, compartida con tu grupo-comunidad, y alimentada en una oración personal profunda y comprometida que ayude a dar razón de tu esperanza.



## LA PALABRA DE DIOS NOS ILUMINA Y ALIMENTA.



**TEXTO BÍBLICO: ISAÍAS 35, 1-2**

- . Gén 1, 1- 31 (la creación)
- . 1" Jn 1, 1- 4
- . 1" Cor 6, 19-20

### RESONANCIA DEL TEXTO...

### PADRENUESTRO



## CANTO

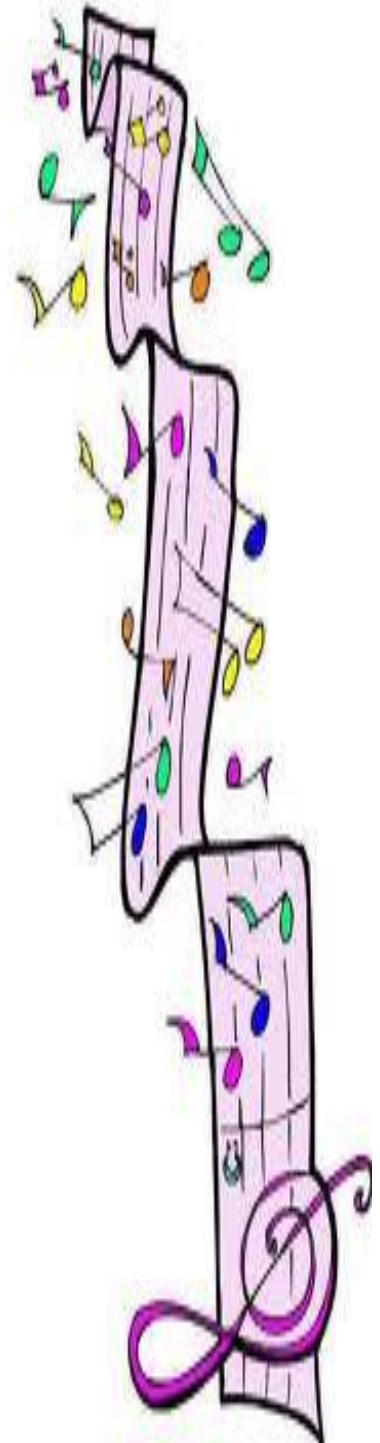
### Luz y saL

Por los caminos del mundo,  
voy ofreciendo amistad:  
Quiero ser sal de la tierra,  
quiero Ser luz y alumbrar.

1. Donde me encuentre tristeza  
yo mí sonrisa pondré,  
e1 mundo puede ser otro  
el mundo yo cambiaré.

2. Sí el egoísmo y el odio,  
quieren romper mí ilusión,  
compartiré mí alegría  
compartiré el corazón.

Por los caminos del mundo,  
voy ofreciendo amistad:  
Quiero ser Sal de la tierra,  
quiero ser luz y alumbrar.





**Religiosas Filipenses Misioneras de Enseñanza**

**Laicos Filipenses**